

## Zasedání mezinárodního výboru ICOM – ICOFOM v Tsukubě, Japonsko

Petr Nekuža

Ve dnech 9. – 18. 9. 2015 jsme (společně s kolegou PhDr. J. Dolákem Ph.D.) absolvovali služební cestu na výroční zasedání mezinárodní komise ICOM ICOFOM (International Council of Museum – International Committee of Museology), na Univerzitě v Tsukubě v Japonsku.

Konference – sympozium mělo jako hlavní téma jednání Museology: Exploring the concept of MLA (Museums – Libraries – Archives) Museologie: zkoumání konceptu MLA Musea – knihovny a archívy.

Na toto téma zazněly přednášky zabývající se teoretickou muzeologií a zúčastnili se zástupci z těchto zemí: Japonsko, Čína, Korea, Brazílie, Mexiko, Francie, Belgie, Ázarbajdžán, Rusko, Česká republika, Chorvatsko, Hongkong a Austrálie.

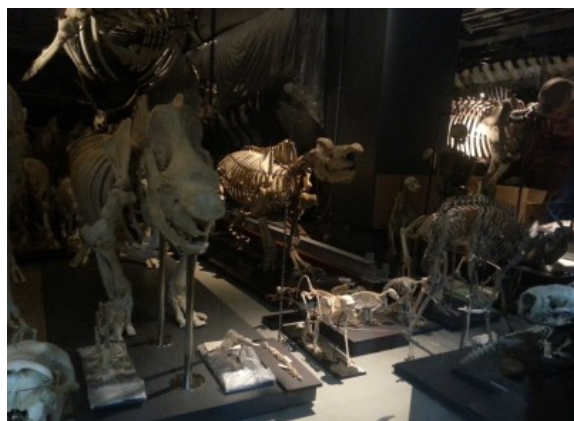
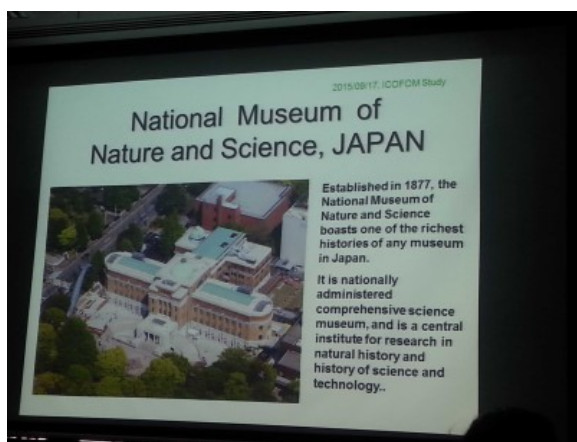
Z významných přednášek je možné zmínit prof. F. Mairesse, který měl příspěvek Museums and Libraries: common roots, common future? (muzea a galerie: společné kořeny, společná budoucnost). Autor shrnul všechny teoretické i praktické aspekty možné spolupráce paměťových institucí na příkladech z praxe, kdy jako ředitel muzea v Mariemontu ve Francii využíval a prosazoval u svých spolupracovníků podobný typ komunikace.



Nejvíce rozpracovali a uskutečnili zajímavý projekt kolegové z Korea National University of Cultural Heritage, Seoul pod vedením prof. Jong-ho Choe, kdy potencionální model spolupracujících institucí nazvali „LIARCHUM“ a vytvořili samostatný celek, budovu. Jejich pojetí spojuje všechny tři instituce v jedinou společnou, která je složena ze všech tří částí a v jednom celku nabízí návštěvníkům jedinečný zážitek z poznání všech tří struktur. Je sporné ( a v diskusních příspěvcích se objevoval mírný odstup od takovéto až umělé systematizace muzeí) zda je tohle správný směr, kterým by se měla muzea, archivy a knihovny ubírat.

Ostatní přednášky se většinou věnovaly hlavnímu tématu, ale v mnohém se věnovaly muzejnictví a popisovaly základní principy činností muzeí či galerií, kdy především kurátoři sbírek v každodenním pracovním procesu vědomě či nevědomě využívají všech tří typů institucí. V rámci konference – symposia bylo rovněž veřejné zasedání výboru výše uvedené komise, kdy byly předneseny zprávy agendy výboru, pokladníka a dalších subkomisí ( LAM a SIBERIA).

Na závěr pobytu v Japonsku jsme se zúčastnili odborné exkurze do National Museum of Nature and Science, které má nový areál v rámci University of Tsukuba. Zde jsme se byli podívat do depozitářů a měli jsme možnost konzultovat s kurátory jednotlivých oborů. Zaujala mne především informace, že jako zhášecí médium při požárech mají použitý plyn, ale od otevření depozitářů před třemi roky ještě neuskutečnili žádné cvičení a ostrou zkoušku. Dále jsme jeli do města MITO, kde je muzeum Tokugawa jenž je muzeem místního šogúnátu, což je historické území ohraničující přibližně současné území prefektury ( kraje).



Mgr. Petr Nekuža  
Technické muzeum v Brně

