

SEDMIHRADSKO 24.9. – 30.9.2012
DALEKO OD ZÁPADU / DALEKO OD VÝCHODU

Exkurze do Sedmihradska přiblíží účastníkům oblast, která v historii většinou stála na okraji mocenských zájmů velkých říší. Díky tomu se zde však zachoval jedinečný mix památek od starověku po současnost. Mezi stavebními památkami vynikají opevněné kostely, lidové stavby a velmi dobře dochovaná jádra historických měst, vedle nich zde najdeme i takové architektonické unikáty jako jsou domy od předního zástupce vídeňské moderny Josefa Hoffmanna. Také muzejní sbírky vynikají nezvyklou pestrostí. Nalezneme zde příklady antických památek, středověkého umění, orientálního umění, v moderní tvorbě pak pozoruhodné prolnutí vlivů rakouské a francouzské tvorby.

1. den: 8.00 – odjezd z Brna do Kluže
Zastávka v polovině cesty v Egeru-staré biskupské město
Večer a nocleh v Kluži

2. den: pobyt v Kluži, prohlídka města a muzeí
10.00 – Transylvánské historické muzeum
13.00 – Národní muzeum umění
16.00 – Vila a kancelářská budova pro Isidora Diamanta od Josefa Hoffmanna
Večer a nocleh v Kluži

3. den: 8.00 – odjezd z Kluže
10.00 – Alba Iulia – Národní muzeum sjednocení, prohlídka města/barokní pevnosti
13.00 – odjezd směr Sibiň
15.00 – Sibiň – Národní muzeum Brukenthal, prohlídka města
Večer a nocleh v Sibini

4. den: cesta po okolí Sibině
9.00 – Muzeum lidové technologie – skanzen
13.00 – Ceausescova dálnice
16.00 – Carta – ruiny kláštera
Večer a nocleh v Sibini

5. den: 8.00 – odjezd ze Sibině
Opevněné kostely - Valea Viilor, Medias, Biertan (UNESCO)
14.00 - Sighisoara - Historického muzeum, prohlídka města a horního kostela (UNESCO)
17.30 - přesun do Brašova
Večer a noc v Brašově

6. den: Brašov a okolí
10.00 - Historické muzeum
13.00 - Černý kostel – muzeum orientálních koberců
15.00 - Opevněné kostely v okolí – Prejmer, Jarmar
Večer a noc v Brašově

7. den
7.00 - návrat domů

KLUŽ / Cluj-Napoca / Klausenburg / Kolosvar

Osídlení oblasti se datuje do 2. století n.l.. Roku 124 ovládli osadu římané a přejmenovali Napucu na Napocu. Jméno Kluž vzniklo z Castrum. Němečtí obchodníci, kteří se sem přistěhovali ve 12. století, po útoku Tatarů roku 1241 opevnili město kamennými hradbami. Spojení německého a římského názvu vzniklo rozhodnutím vlády v roce 1970. Stavebně se město rozvíjelo v 18. a především 19. století. Dnes je centrem oblasti.



Národní muzeum transylvánské historie (Muzeul Național de Istorie a Transilvaniei)

Adresa: Str. Dr. Daicovici 2

Tel: (264) 591.718

Otevírací doba: út-ne 10.00 – 16.00

<http://www.istoria-transilvaniei.ro/Index.aspx>

Historie instituce sahá do roku 1859, kdy byla založena Společnost pro transylvánské muzeum. Zaměřovala se na budování sbírek řemeslných, botanických zoologických a mineralogických. Dnes se muzeum prezentuje především svými archeologickými a historickými sbírkami. Archeologie představuje doklady o osídlení oblasti od paleolitu, přes dobu bronzovou až po vzestup dácké říše. Historická expozice představuje kulturu oblasti od středověku po současnost. Součástí sbírek je i Numismatický kabinet, kolekce užitého umění, staré tisky atd.

Muzeum sídlí v paláci rodiny Petrechevich-Horváth. Původně chorvatská šlechta. V 19. století patřili mezi nejvýznamnější Clujské rodiny a prosluli jako mecenáši a podporovatelé kulturního a společenského života.

Národní muzeum umění v Kluži (Muzeul National de Arta Cluj-Napoca)

Adresa: Piata Unirii 30

Otevírací doba: st-ne 10.00 – 16.00

<http://www.macluj.ro/>

Muzeum bylo založeno roku 1951. Základem sbírek je kolekce Virgila Ciofleca obsahující díla nejvýznamnějších rumunských tvůrců jako Nicolae Grigorescu (1838-1907), Theodor Aman (1831-1891) and Theodor Pallady (1871-1956). Grigorescu a Aman bylo ovlivněni barbizonskou školou a impresionisty. Pallady žil v Paříži a inspiroval se především tvorbou henriho Matisse. Muzeum vlastní významnou kolekci významných maďarských umělců jako Mihály Munkácsy, József Kosta, Károly Lotz. Díla světového významu zastupuje tvorba Luca Giordana, Herri met de Blese, Clauda Michela, grafiky Honoré Daumiera, Théodora Géricaulta, Edgara Degase, Köthe Kollwitz.

Stálá expozice vytvořená v roce 1997 získala ocenění v soutěži EMYA.

Muzeum se nachází v paláci rodiny Bánfy, postaveném v roce 1774 podle návrhu Johanna Eberharda Blaumanna (1733-1786), který patří mezi nejvýznamnější rumunské barokní architektky.

Josef Hoffmann, Kancelářská budova firmy Industria Sarnei S.A. a vila pro Isidora Diamanta, 1928-1929

Strada Iuliu Maniu 25 a Strada Iona Creanga 4-6

Kluž i po roce 1918 udržovala kontakty s prostředím bývalé monarchie. Roku 1920 zde vznikla firma na výrobu drátů a zpracování oceli Industria Sarnei S.A. Její majitel Isidor Diamant zadal zakázku na stavbu kancelářské budovy i své vlastní vily architektovi Josefovi Hoffmannovi, přednímu představiteli střeoevropské moderny.

Kancelářská budova byla postavena na půdorysu „L“. Fasádu navrhl Hoffmann s dekorací z horizontálních pásků. Vilu navrhl jako dvoupodlažní. Na fasádě rozehrál jedinečnou hru struktury s jemným lineárním rastrem. Obě budovy jsou veřejnosti téměř neznámé.

ALBA IULIA

Jedno z nejstarších měst oblasti. V době římské nadvlády bylo centrem oblasti. Největší rozkvět města probíhal v letech 1542-1690. Roku 1599 se stala centrem široké oblasti pod vládou Mihaie Viteazula. Symbolicky právě zde došlo ke korunovaci prince Ferdinanda rumunským králem roku 1922.



Národní muzeum sjednocení (*Muzeul National al Unirii*)

Adresa: Str. Mihai Viteazul 12-14

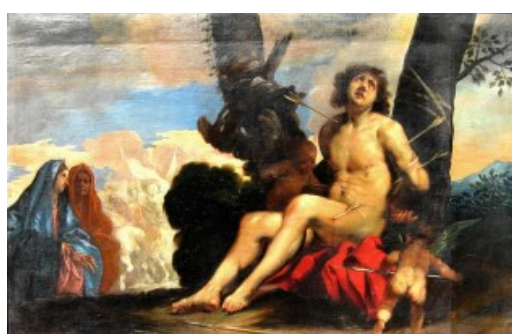
Otevírací doba: út-ne 10.00 – 17.00

<http://mnuai.ro/muzeu/>

Expozice muzea jsou zaměřeny na vojenskou historii a velké historické události země (bitvy s Turky, revoluce roku 1848, sjednocovací tendence roku 1859, první světová válka, sjednocení Rumunska a Transylvánie). Původně kasárenská budova postavená v letech 1851-1853 byla proměněna v muzeum už v roce 1887. Tzv. Hala Sjednocení byla původně vojenským kasinem postaveným roku 1895. Zde se 1. 12. 1918 rozhodlo 1228 delegátů z Transylvánie o připojení země k Rumunsku.

SIBIŇ / Sibiu/ Hermannstadt

1191 papež Celestýn III. Potvrdil existenci tří měst osídlených německým obyvatelstvem. Od roku 1308 – 1876 byla Sibiň administrativním centrem celé oblasti. Nejvýznamnější ze sedmi měst, které daly oblasti název. Je známá jako centrum řemeslníků – bylo zde 19 cechů (zbrojří, krejčí, kováři, truhláři, obuvníci, pekaři, hrnčíři, tkalci ad., kteří obchodovali s Valašskem i západoevropskými městy. Město upravované v 18. a zejména 19. století si zachovalo svůj středověký ráz.



Brukenthal Museum (*Muzeul Brukenthal*)

Adresa: Piata Mare 4-5

Tel: (269) 217.691

Otevírací doba: út-ne 10.00 – 18.00

<http://www.brukenthalmuseum.ro/>

Nejvýznamnější muzeum oblasti. Založeno roku 1790 baronem Samuelem von Brukenthalem, transylvánským místodržícím. Muzeum bylo od roku 1817 otevřeno veřejnosti. Je nejstarším muzeem v Rumunsku a jedním z nejstarších muzeí vůbec. Obrazová sbírka obsahuje díla italských malířů, německých, rakouských a rumunských tvůrců, umělců jako Annibale Carraci, Paolo Veronese, Jan van Eyck, David Teniers ad. Unikátní je kolekce stříbrného nádobí z 16. století, ikony malované na skle, sbírka inkunábulí.

Muzeum sídlí v Brukanthalském paláci postaveném v letech 1778-1785 inspirovaném soudobou vídeňskou palácovou architekturou.

Muzeum historie přírody (*Muzeul de Istorie Naturala*)

Instituce je součástí Brukenthalova muzea

Adresa: Str. Cetatii 1

Tel: (269) 213.156

Otevírací doba: út-ne 10.00 – 18.00

Jedno z nejstarších a co se sbírek týče nejbohatších muzeí svého druhu v Rumunsku. Bylo založeno Transylvánskou společností pro přírodní vědy (Siebenburgischer Verein für Naturwissenschaften in German) v roce 1849. Součástí areálu muzea je i astronomická observatoř.

Evangelická katedrála (*Biserica Evangelica*)

Otevírací doba: 9.00 – 17.00, v sobotu 11.00-17.00

Vstup zdarma

Tel.: 0040-269-213-141

Katedrála s impozantní siluetou tvořenou pěti věžemi byla dostavena roku 1520 na místě římské baziliky. Už z roku 1445 pochází unikátní freska od jahona von Rosenau na severní stěně. Němečtí mistři vytvořili roku 1671 varhany, které byly tolku 1914 osazeny šesti tisíci píšťalami, dnes jsou to největší varhany v Rumunsku.

Skanzen ASTRA (*Muzeul in aer liber ASTRA*)

Adresa: Calea Rasinarilor 14, Dumbrava Sibiului

Tel: (269) 242.419

Otevírací doba: út-ne 9.00 – 18.00

www.MuzeulAstra.ro

ASTRA je druhé největší skanzen na světě (250 akrů). Nachází se uprostřed lesů, v blízkosti malebného jezera. Obsahuje více ak 300 staveb, včetně vodního mlýna, vinného lisu, kovárny, hamru ad., které dokumentují znalosti řemesel v Rumunsku. Součástí jsou také dřevěné budovy statků, stáji, salaší, dřevěný kostel a dvě hospody.

Transfăgărășan - Ceaucescova „nejkrásnější dálnice na světě“

Po okupaci Československa v roce 1968 Nicolae Ceaucescu, který jako jediný odmítl na žádost Sovětů vyslat svá vojska, pocítil obavy z možné okupace své země a nechal v letech 1970-1974 vystavět dálnici přes Karpaty spojující Valašsko s obtížně přístupným Sedmihradskem – z Pitesti do Carty. Dálnice je zasazená v překrásné krajině a je velmi kvalitně postavená. Při stavbě zemřelo 40 lidí.



Carta / Kerz

Ruiny cisterciáckého kláštera založeného v roce 1202. Od 18. století upadal.



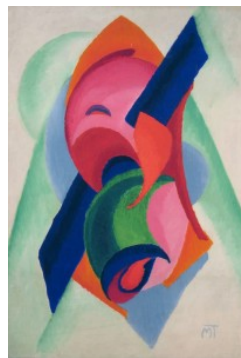
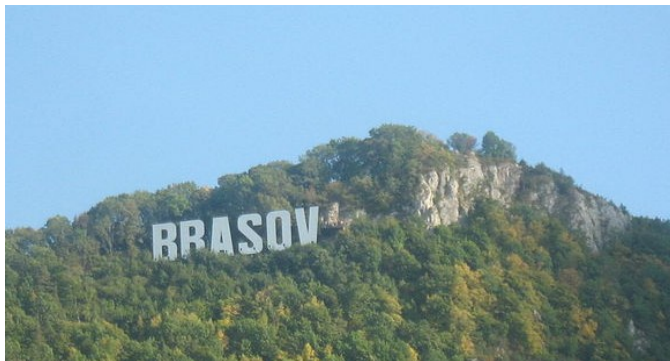
Sighisoara / Schäßburg / Segesvár

Město vytvořené ve 12. století saskými přistěhovalci na základech římské osady. Z historie je známá bitva u Segesváru 31. 7. 1849, ve které padl maďarský básník Sándor Petőfi. Město také proslavil „rodák“ Vlado III. Drákula.



BRAŠOV / Kronstadt

Hlavní město stejnojmenné župy. Centrum je obklopené středověkými kamennými hradbami, barokními domy a kostely. Město založil ve 13. století řád německých rytířů pod názvem Kronstadt a Sasové zde tvořili elitní menšinu po několik staletí. Novověkou historii významně ovlivnili komunističtí představitelé, kteří do Brašova přesídlili několik tisíc moldavských vesničanů, aby si zde vytvořili vlastní dělnickou třídu. Tato snaha ovšem skončila dělnickými nepokoji. Okolní kopcovité krajině dominuje hora Tâmpa, k níž se dá z města vyjet lanovkou.



Muzeum umění (*Muzeul de Arta*)

Adresa: Blvd. Eroilor 21 A

Otevírací doba: út-ne 10.00 – 18.00

Tel: (268) 477.286

www.muzeulartabv.ro

Expozice představuje díla od anonymních transylvánských umělců 18. století po nejvýznamnější představitele rumunského umění 20. století (Theodor Pallady, Nicolae Grigorescu, Stefan Luchian and Horia Bernea). Dále představuje díla brašovského rodáka Janose Mattis-Teutsche (1884-1960), jednoho z nejvýznamnějších brašovských tvůrců, sochařskou tvorbu Corneliu Medrea, Iona Jalea, Frederica Storcka a Dimitrie Paciurea. Brašovským rodákem je i známý francouzský fotograf Brassai, proslavený záběry pařížských zákoutí. Umělecké jméno Brassai znamená „Brašovan“. Součástí expozice je také sbírka evropského křišťálu a porcelánu doplněná kolekcí orientálního umění z Číny, Tibetu a Persie.

Historické muzeum Brašova (*Muzeul de Istorie al Brasovului*)

Adresa: Piata Sfatului 30

Otevírací doba: út-ne 10.00 – 18.00

<http://istoriebv.ro/>

Nachází se v budově staré radnice. Představuje historii Brašova od paleolitických kamenných nálezů, přes neolitickou malovanou keramiku (Ariusd), příklady tvorby doby bronzové, železné, zbraně, zemědělské náčiní. Součástí je také výstava věnovaná saskému osídlení, rozvoji cechů ve středověku. Expozice ukazuje i současnost oblasti.

Etnografické muzeum (*Muzeul de Etnografie*)

Adresa: Blvd. Eroilor 21 A

Otevírací doba: út-ne 10.00 – 18.00

Tel: (268) 476.243, e-mail: muzeu@etnobrasov.ro

www.etnobrasov.ro

Představuje tvorbu stříbrných šperků vyráběných v Brašově během 16. století. Dále ukázky kožichů a lidových krojů, černobílé fotografie ukazující jak byly oděvy nošeny. Je zde i ukázka rozvoje přadláctví a tkalcovství od jednoduchých počátků po strojovou výrobu.

Černý kostel

Název je odvozený od zdí černých po velkém požáru, který v 17. století založila rakouská armáda. Jde o největší gotický kostel mezi Vídní a Istanbulem. Byl postaven v letech 1383 až 1480. Sochy, které původně stály venku před apsidou, najdete nyní uvnitř kostela. Z galerie v kostele visí na 120 krásných tureckých koberců (dárky od kupců, kteří absolvovali nákupní horečku v osmanských zemích).